

INFO MASSA

Informationsblatt des Forstreviers Massa



Werkhof «Bilderne»



Der neue Werkhof «Bilderne» kurz vor der Fertigstellung

Ende Mai zieht Forst Massa von Naters in den neuen Werkhof «Bilderne» vor Mörel-Filet. Neben einer modernen Werkhalle werden im neuen Gebäude auch Büro und Lagerräumlichkeiten erstellt. Ein Maschinenunterstand bietet Platz, um den Fuhrpark von Forst Massa vor Witterungseinflüssen zu schützen. Forst Massa besitzt zudem geeignete Fahrzeuge für den Winterdienst, den BrennholzsERVICE und Gerätschaften um Umgebungsarbeiten und Spezialholzereien auszuführen.

Der neue Werkhof wird neben den üblichen Arbeiten im Forst eine Anlaufstelle

für Fragen zur Biodiversität, naturnahen Umgebungsgestaltung im Wohnbereich sowie in Schul- und Sportanlagen sein. Er bietet Platz für Schulungen im Bereich Umweltbildung mit anschliessenden Führungen im Gelände.

Zusammengefasst verbessert die moderne Infrastruktur Arbeitsbedingungen und Abläufe, schafft eine zeitgemässe Basis für effizientes und sicheres Arbeiten im Wald und für die Gemeinden.

Die Kosten für den Neubau belaufen sich gemäss Kostenvoranschlag auf CHF 2.85 Mio.

Nachmittag der offenen Tür

Forst Massa lädt Sie herzlich ein, sich am «Nachmittag der offenen Tür» selbst ein Bild des neuen Werkhofs zu machen. Am Samstag, 30. Mai 2026 können Sie ab 13.30 Uhr die neuen Lokalitäten erkunden oder an einer Führung durch die Mitarbeiter von Forst Massa Wissenswertes zu den Räumlichkeiten erfahren. Parkplätze sind ausgeschildert und für das leibliche Wohl ist ebenfalls gesorgt.

Editorial

Die Eröffnung des Werkhofs ist für unseren Forstbetrieb ein bedeutender Meilenstein.

Für den Betrieb und vor allem für unsere Mitarbeitenden bedeutet die moderne und zweckmässige Infrastruktur einen grossen Schritt nach vorne. Der neue Werkhof schafft bessere Arbeitsbedingungen, kurze Wege und eine zeitgemässe Basis, um die vielfältigen Aufgaben im Wald auch künftig effizient, sicher und mit der nötigen Sorgfalt zu erfüllen.

Diese Investition ist zugleich ein klares Bekenntnis zur Zukunft unseres Betriebs und zu einer nachhaltigen Bewirtschaftung unserer Wälder.

Ein solches Projekt entsteht jedoch nie allein. Deshalb gilt unser Dank allen, die mit Engagement, Fachwissen und Geduld zum Gelingen beigetragen haben.

Gemeinsam haben wir einen wichtigen Meilenstein erreicht und eine gute Grundlage für die kommenden Jahre geschaffen.

Raphael Schmid - Revierpräsident

Forst Massa – vom Drei-Mann-Betrieb

Mit dem Einzug in den neuen Werkhof «Bilderne» beginnt für Forst Massa ein neues Zeitalter. Gegründet am 10. Oktober 1989 von den Einwohner- und Bürgergemeinden Birgisch, Bister, Filet, Mörel und Naters, hat sich der Betrieb stetig weiterentwickelt und ist heute ein modernes Unternehmen mit 12 Angestellten, wovon 3 Lernende sind. Die wichtigsten Meilensteine der 37-jährigen Geschichte:



► 1991 - Einsatz zu Dritt

1990

Am 1. Februar 1990 nimmt Revierförster Christian Theler seine Arbeit auf. Zusammen mit einem Bäcker und einem Senn tritt das junge Forstrevier zu dritt die ersten Arbeiten an. Noch im selben Jahr stösst mit Heinrich Sonnentrucker ein erfahrener Forstwart zum Team, der bis zu seiner Pensionierung 2016 dem Betrieb treu bleibt. Der erste Werkhof wird in der Garage der alten Missione Catolica Italiana in Naters eingerichtet.

1993

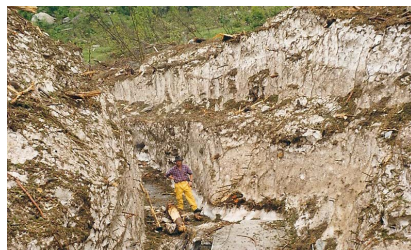
Bei einem Forstrevier fallen auch administrative Arbeiten an. Um diese bestmöglich erledigen zu können, richtet das Forstrevier ein Büro in der Missione Catolica ein.

1995

Die ersten Lehrlinge beginnen die Ausbildung im Forstrevier. Einer von ihnen ist Andreas Jossen.

1998

Das Forstrevier zügelt seinen Werkhof in die alte Werkstatt von Mutter Maler im Quartier Bammatta in Naters.



► Räumarbeiten nach der Gratlawine

1999

Im Februar donnert die Gratlawine von der Belalp hinunter nach Blatten. Das Forstrevier wird von der Gemeinde Naters mit den Räumarbeiten beauftragt. Rund zwei Jahre lang dauert es, bis die immensen Schäden behoben, Schutt und Geröll, welche die Lawine hinterliess, abtransportiert sind.

2003

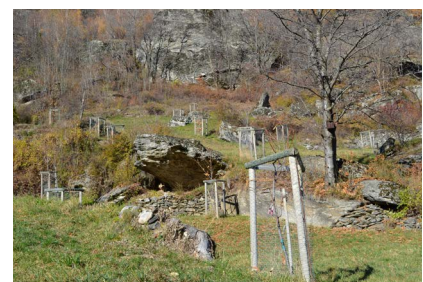
Aufgrund des Wachstums des Forstreviers ist ein erneuter Umzug notwendig. Das neue «Zuhause» ist der Werkhof «Alte Saaser-Mauer» in Naters, ehemaliges Depot der Bauunternehmung Hans-Peter Salzmann.



► Werkhof Saasermauer

Das Forstrevier Massa wird mit dem «Q-Label» zertifiziert und erhält damit die Bescheinigung, sich intensiv mit der Qualität seines Services und der Produkte auseinanderzusetzen und stetig daran zu arbeiten.

Mit dem Zuschlag für die Rekultivierung des Sonderwaldreservats Kastanienselve Mörel erhält das Forstrevier die Möglichkeit, das Natur- und Kulturerbe dieser Landschaft zu erhalten und zur landwirtschaftlichen und ökologischen Vielfalt beizutragen.



► Rekultivierung Kastanienselve Salzgäb

2006

Das wegweisende und vorbildliche Projekt Erhaltung- und Aufwertung Natur- und Kulturlandschaft Natischerberg wird in Angriff genommen.

2008

Die Einwohner- und Bürgergemeinden Birgisch, Bister, Filet, Mörel und Naters schliessen sich im Zweckverband Forstrevier Massa zusammen.



► Das Team von Forst Massa im Jahr 2006

zum modernen KMU

Zum Aufgabenbereich gehören auch Arbeiten im Bereich des Schutzes vor Naturgefahren, Unterhalt von Verbauungen, Massnahmen des Natur- und Landschaftsschutzes sowie der Unterhalt von Wanderwegen und offenen Wasserleitungen.

Der Zweckverband Forstrevier Massa stellt dazu das notwendige Personal sowie die Einrichtungen und Materialien zur Verfügung.

2012

Das Forstrevier Massa erhält die FSC-Zertifizierung und wird damit Teil einer internationalen Mitglieder-Organisation, die sich weltweit für eine umweltgerechte, sozial verträgliche und wirtschaftlich tragbare Waldwirtschaft einsetzt.

Das Forstrevier Massa unterstützt die Einwohner- und Bürgergemeinden bei der Gründung und Erhaltung des Sonderwaldreservats Tunetsch.

2013

Das Managementzentrum des UNESCO-Welterbes Schweizer Alpen Jungfrau-Aletsch zeichnet das Projekt Aufwertung und Erhaltung der Natur- und Kulturlandschaft Natischerberg unter der Leitung von Forst Massa mit dem Welterbe-Kristall aus. Dieser wird jährlich an beispielhafte Projekte in der Welterbe-Region verliehen.



► Gewinn des Welterbe-Kristalls für die Aufwertungsarbeiten am Natischerberg

2015

Das Forstrevier Massa tritt in neuem Kleid und unter der neuen Bezeichnung «Forst Massa» auf. Der neue Auftritt passt zu einem Unternehmen, das für Qualität und Nachhaltigkeit steht. Das Logo widerspiegelt die 4 Hauptaktivitäten von Forst Massa.

2019

Mit dem Projekt Allmei Geimerhorn kann am Natischerberg eine einzigartige Natur- und Kulturlandschaft durch gezielte Entbuschungs- und Beweidungsmassnahmen erhalten und bewirtschaftet werden.

2026

Nach drei Jahren der Planung und der Realisierung zieht Forst Massa von der gemieteten Werkhalle an der Saasermauer in Naters nach Mörel-Filet in den eigenen Werkhof «Bilderne».

Somit hat auch der Zweckverband Forst Massa als letztes Forstrevier im Oberwallis einen eigenen Werkhof.



- Schutzwaldpflege
- Biodiversitätsarbeiten
- Arbeiten für Dritte
- Arbeiten für Gemeinden



► Der Werkhof «Bilderne» kurz vor Abschluss der Arbeiten



Brennholz: jetzt bestellen!

Bestellungen für Losholz können bis Ende Juni bei Forst Massa, Telefon 079 449 55 69 oder info@forstmassa.ch abgegeben werden.

Das bestellte Holz wird im Juli auf den Holzlagerplätzen bereitgestellt.

Birgisch Holzlagerplätze entlang Forststrasse

Mund Holzlagerplätze Brand oder Horumatte

Naters Holzlagerplatz vor Bruchji im Rischinerwald

Mörel-Filet Holzlagerplatz Bilderne

Bister Holzlagerplatz Ende Forststrasse

Diese Preise gelten nur für Brennholz (Stämme) in langer Form. Das Losholz darf weder durch Verkauf noch durch Tausch in den Handel gebracht werden. Kurz geschnittenes und gespaltene Brennholz kann während des ganzen Jahres bezogen werden.

Preise: Brennholz Fichte 4 bis 5 m lang, Durchmesser 20 bis 80 cm in Losen zu 3 Ster, 6 Ster und 9 Ster:

Normalpreis: CHF 70.00/Ster

für Bürger: CHF 20.00/Ster bis maximal 9 Ster

Niwwigkeite



Herzliche Gratulation

In den Jahren 2024 und 2025 absolvierte Ismael Theler die Weiterbildung zum dipl. Förster HF in Lyss.

Seit dem 1. Januar 2026 ist er als stellvertretender Förster sowie Bereichsleiter Infrastruktur und Bau bei Forst Massa angestellt.

Berufliche Weiterentwicklung

Bastien Dévaud hat von 2019-2022 die Lehre als Forstwart bei uns absolviert. Seit dem Lehrabschluss arbeitet er als Forstwart in unserem Betrieb.

Bastien absolviert berufsbegleitend die Ausbildung zum Bergführer und arbeitet in einem 60%-Pensum.



Neuer Lehrling

Am 1. Juli 2026 wird Matteo Oberson aus Naters seine dreijährige Ausbildung zum Forstwart bei uns starten.

Matteo ist 16 Jahre alt und besucht zur Zeit die Orientierungsschule in Naters.

Er ist ein begeisterter Geräteturner.



Forstkommision

An der Delegiertenversammlung vom 26. Juni 2025 standen Wahlen der Forstkommision auf der Traktandenliste.

André Summermatter schied als Vertreter der Burgerschaft Naters nach über 11 Jahren, davon die letzten 4 Jahre als Präsident, aus der Forstkommision aus. Der von der Burgerschaft Naters vorgeschlagene Nachfolger Mario Gertschen wurde einstimmig als neuer Vertreter in die Forstkommision gewählt. Die beiden bisherigen Felix Ruppen (Gemeinde Naters) und Raphael Schmid (Burgerschaft Mörel-Filet) wurden im Amt bestätigt.

Im Anschluss wurde Raphael Schmid für eine Amtsdauer von vier Jahren zum neuen Revierpräsidenten gewählt.

Revisionsstelle

Für die neue Verwaltungsperiode wurde die TRAG Treuhand und Revisions AG als neue Revisionsstelle gewählt.

Das bisher beauftragte Treuhandbüro Ritz & Partner übernimmt ein Mandat als Finanzberatungsstelle.



FORST MASSA
NATUR NUTZEN

Forstrevier Massa

Landstrasse 7, CH-3904 Naters

M +41 (0)79 449 55 69

info@forstmassa.ch, www.forstmassa.ch